

# *Genomlysning Hälsans Förskola AB*

Almega AB

*Johan Sverker  
Cecilia Högberg  
Viktor Prytz  
Jenny Lidman*

*Juni 2014*



# Innehållsförteckning

<b>1.</b>	<b>Om den här rapporten .....</b>	<b>4</b>
1.1.	Områden som granskats.....	4
1.2.	Ansvarsbegränsning .....	4
<b>2.</b>	<b>Kosten.....</b>	<b>5</b>
2.1.	Livsmedelslagstiftning och förordningar .....	5
2.2.	Inspektioner .....	5
2.3.	Rimliga resurser för kostverksamheten .....	7
2.4.	Övrigt kring kosten.....	8
<b>3.</b>	<b>Ekonomi .....</b>	<b>10</b>
3.1.	Koncerninterna transaktioner.....	10
3.2.	Investeringar .....	11
3.3.	Utdelningar.....	12
3.4.	Koncerninterna bolagsöverlåtelser .....	14
<b>4.</b>	<b>Anmälningar och tillsyn.....</b>	<b>15</b>
4.1.	Om vår genomlysning .....	15
4.2.	Solen – Sigtuna kommun .....	15
4.3.	Tulpanen – Uppsala kommun.....	15
4.4.	Sparrisen – Uppsala kommun.....	16
4.5.	Tillsynsmodell i Stockholms kommun .....	17
4.6.	Backen – Stockholms kommun.....	17
4.7.	Galaxen – Stockholms kommun .....	18
4.8.	Kronan – Stockholms kommun .....	19
4.9.	Mockasinen – Stockholms kommun .....	21
4.10.	Torget – Stockholms kommun .....	23
4.11.	Sammanfattande bedömning .....	25

## Sammanfattning

PwC har på uppdrag av Almega AB genomfört en oberoende genomlysning av Hälsans Förskola AB. Genomlysningen har genomförts enligt med Almega AB i förväg överenskomna granskningsmoment och har främst byggts på en genomgång av offentliga dokument. Vi har genomlyst tre områden kost, ekonomi samt anmälningar och inspektioner. Vid tidpunkten för genomlysningen drev bolaget åtta förskolor fem i Stockholms kommun, två i Uppsala kommun och en i Sigtuna kommun.

### Kost

I Stockholms kommun lagas all mat i något av de tre tillredningsköken varav ett förser två andra förskolor med mat. I de övriga köps maten in från extern leverantör. Samtliga förskolor är föremål för normal inspektion enligt livsmedelslagstiftning. Vidare har vi jämfört Hälsans nedlagda kostnader för kostverksamheten under 2013 med de resurser som tre kommuner i Stockholms län avsätter för kosten i sina bidragsbeslut för fristående skolor. I vår jämförelse finner vi att Hälsans förskola lägger ner kostnader i nivå med motsvarande verksamheter. Eftersom maten lagas i jämförelsevis små kök finns det dock en risk att en relativt större del av totalkostnaden går till personal och en mindre till livsmedel. Enligt uppgift har budgeten för livsmedel ökats inför 2014. Sammanfattningsvis bedömer vi att kostverksamheten vid Hälsans Förskola minst håller en normal standard för ur ett livsmedelslagstiftningsperspektiv. De resurser som avsätts bedömer vi vara tillräckliga för att uppfylla grundläggande krav på en förskola, men vi har inte sett underlag som visar att Hälsans Förskola i enlighet med sin profil skulle ha en kostverksamhet som sticker ut positivt. Det finns förbättringar att göra när det gäller att integrera måltiderna i det systematiska kvalitetsarbetet.

### Ekonomi

Vi har granskat årsredovisningarna för Hälsans förskola och övriga bolag inom den koncern bolaget tillhör. En aspekt är koncerninterna transaktioner och bolagsöverlåtelser. Vid vår granskning har vi inte funnit något som visar att de koncerninterna transaktionerna inte har affärsmässig grund. Vi har heller inte funnit något som avviker från rimligt beteende i denna typ av koncern och heller inget som tyder på att transaktionerna skulle ha påverkat ägarnas totala utdelningsutrymme. Däremot har den senaste interna överlåtelserna i syfte att släppa in en ytterligare delägare frigjort utdelningsbart kapital. Det är dock normalt och rimligt när man sätter ett pris på ett upparbetat värde i ett bolag i samband med att nya ägare går in. Under perioden 2007-2012 har Hälsans förskola AB investerat drygt 7,7 miljoner kronor i lokaler och inventarier i sina förskolor. Under samma period har bolaget delat ut drygt 7 miljoner kronor till sina ägare. Av dessa har ca 6 miljoner kronor delats ut till andra bolag inom koncernen.

### Anmälningar och inspektioner

Vi har vidare gått igenom samtliga anmälningar som inkommit till det kommuner där förskolorna är belägna och samtliga inspektioner som gjorts inom ramen för den kommunala tillsynen. Vår bedömning är att förskolorna inom Hälsans Förskola AB inte förefaller avvika från det normala. Anmälningar tycks med något undantag komma i sjök vid en bestämd tidpunkt och inte förekomma varken före eller efter denna. Det tyder på att det som orsakade anmälan antingen är åtgärdat av förskolan eller var ett problem för en enskild person, snarare än en hel grupp. De torde vara "normalt" att en förskola oavsett huvudman får anmärkningar och förbättringsförslag vid en tillsyn. Samtliga tillsynsärenden som vi kunna följa har avslutats med att respektive kommun beslutat att godta de vidtagna åtgärderna. Samtliga förskolor inom Hälsans förskola får därmed anses uppfylla de krav som lagen ställer på förskoleverksamhet. Det bör dock tilläggas att frånvaro av anmälningar och att en förskola godtas av den kommunala tillsynen inte självklart innebär frånvaro av brister och utvecklingsmöjligheter.

## ***1. Om den här rapporten***

PwC har på uppdrag av Almega AB genomfört en oberoende genomlysning av Hälsans Förskola AB. Genomlysningen har genomförts enligt med Almega AB i förväg överenskomna granskningsmoment.

### ***1.1. Områden som granskats***

Vi har genomlyst följande tre områden av Hälsans Förskola.

#### ***1.1.1. Kosten***

De formella kraven på kosten är i princip begränsade till livsmedelshygienkrav. Det finns dock vägledande dokument som generellt tillämpas varför vi granskat mot dem och mot Hälsans Förskolas egna utfästelser till föräldrar. Vi har också gjort en jämförelse med andra förskolor avseende hur Hälsans Förskola har avdelat resurser till kosten under 2013.

#### ***1.1.2. Ekonomi***

Vår granskning har haft fokus på ägar- och investerartransaktioner samt koncerninterna transaktioner. Syftet är att beskriva hur nettoinvesteringar och ägaruttag har sett ut den senaste femårsperioden.

Vi utgår från reviderade årsredovisningar för Hälsans Förskola samt övriga bolag i samma koncern. Vår granskning avser inte att ifrågasätta hur redovisningen är upprättad utan endast hur transaktionerna påverkar ägarerna.

#### ***1.1.3. Anmälningar och inspektioner***

Vi har dels granskat om det inkommit anmälningar avseende verksamheten vid någon av Hälsans Förskolors enheter. Vi har därvid utgått från de förskolor som drevs i Hälsans Förskolas regi under 2013. I ett första steg har vi granskat samtliga anmälningar och inspektioner som riktats mot någon av Hälsans Förskolors enheter sedan bolagets bildades. Därefter har vi stämt av med Hälsans Förskola hur de har hanterat anmälningar och eventuella anmärkningar i samband med inspektioner.

### ***1.2. Ansvarsbegränsning***

Denna rapport har endast upprättats för Almega AB. PwC har inte utan föregående skriftligt samtycke ansvarar mot en tredje man som tar del av och förlitar sig på rapporten.

## **2. Kosten**

### **2.1. Livsmedelslagstiftning och förordningar**

#### **2.1.1. Tillstånd finns för samtliga kök**

Frågan har besvarats genom att granska om samtliga kök finns registrerade hos ansvarig tillståndsgivare d.v.s. Miljökontoret inom respektive kommun.

Följande kök är registrerade

<b>Registerad livsmedelsanläggning</b>	<b>Anläggningstyp</b>	<b>Tillståndsgivare</b>
Backen, Vårberg	Mottagningskök	Stockholms stad
Galaxen, Södermalm	Tillagningskök	Stockholms stad
Kronan, Kungsholmen	Tillagningskök	Stockholms stad
Mockasinen, Älvsjö	Mottagningskök	Stockholms stad
Torget, Rinkeby	Tillagningskök	Stockholms stad
Solen, Märsta	Mottagningskök	Sigtuna kommun
Sparrisen, Uppsala	Mottagningskök	Uppsala kommun
Tulpanen, Uppsala	Mottagningskök	Uppsala kommun

Ovanstående innebär att tillstånd finns för samtliga kök.

#### **2.1.2. Erforderliga dokumenterade rutiner finns**

Vid livsmedelskontroll/inspektion kontrolleras bland annat förekomsten av dokumenterade rutiner för egenkontroll etc. Har enheten godkänts i kontrollen, se kapitel 2.2, finns erforderliga dokument.

PwC har i granskningen tagit del av ett antal rutinbeskrivningar som verksamheten använder. Dessa är Kökets regler samt Rutiner för köksbiträden som tar emot catering mat 2013. I dokumenten redogörs bl.a. för hygien, städning, egenkontroll.

#### **2.1.3. Dokumentation av egenkontroll finns**

Vid livsmedelskontroll/inspektion kontrolleras bland annat förekomsten av dokumenterade rutiner för egenkontroll etc. Har enheten godkänts i kontrollen, se kapitel 2.2, finns erforderliga dokument.

Hälsans Förskola har som en förebyggande åtgärd ett avtal med Anticimex som bistår i arbetet med egenkontroll.

## **2.2. Inspektioner**

Inspektioner av livsmedelsanläggningar genomförs systematiskt av tillståndsgivande myndighet. Den offentliga kontrollen genomförs för att säkerställa att företagarna fullgör sina skyldigheter. Hur ofta

varje anläggning besöks beror på hur stor och hur riskfylld verksamheten är. Denna regelbundna kontroll kallas ofta för ordinarie kontroll eller planerad kontroll och den genomförs generellt via en oanmäld inspektion.

Områden som kontrolleras är vanligen Infrastruktur, lokaler och utrustning, Säker hantering och lagring, Skadedjursbekämpning, Rengöring och desinfektion, Temperatur, Personlig hygien, Utbildning, HACCP-baserade förfaranden.

### *2.2.1. Har inspektioner förekommit*

<b>Kontrollerad livsmedelsanläggning</b>	<b>Datum för kontroll</b>	<b>Resultat</b>
Backen, Vårberg	2013-03-28	Godkänd
Galaxen, Södermalm	2013-09-04	Godkänd
Kronan, Kungsholmen	2014-01-08	Godkänd
Mockasinen, Älvsjö	2014-05-09	Anmärkning
Torget, Rinkeby	2014-04-22	Godkänd
Solen, Märsta	2012-04-11	Godkänd
Sparrisen, Uppsala	2013-03-11	Anmärkning
Tulpanen, Uppsala	2012-03-23	Anmärkning

### *2.2.2. Resultat och uppföljning*

Stockholm stad genomförde den 9/5-2014 en oanmäld<sup>1</sup> inspektion på Mockasinen. Vid inspektionen upptäcktes *brister inom kontrollområdet temperatur*. Avvikelsen kommer att följas av en extra kontroll.

Uppsala kommun genomförde den 23/3- 2012 en oanmäld inspektion på Tulpanen. Vid inspektionen upptäcktes brister i rutinen för varmhållning. *Temperaturen på maten skall kontrolleras vid ankomst till köket. Maten står på varmhållning ca 1 timme innan servering och maten kontrolleras inte innan servering. Anmärkningen gäller därmed verksamhetens möjlighet att då säkerställa att maten håller en temperatur på över 60 grader. Vid inspektionen noterades även en mindre avvikelse gällande märkningen av kantiner för specialkost.*

Brister i rutinen för varmhållning kommer att följas upp vid nästa besök.

Uppsala kommun genomförde den 11/3-2013 en oanmäld inspektion på Sparrisen. Vid inspektionen upptäcktes brister inom kontrollområdet infrastruktur, lokaler och utrustning, inom området övrig rengöring och inom området vattenkvalitet. Åtgärderna var av sådan karaktär att Uppsala kommun begärde in en åtgärdsplan från verksamheten samt att denna sedan skulle följas upp. Den 10/4-2013

<sup>1</sup> Observera att beteckningen "oanmäld inspektion" används för den normala inspektionsverksamheten inom detta område.

genomfördes en uppföljning av inskickade handlingar. Uppsala kommun godkände åtgärdsplanen och kommer att följa upp att åtgärderna också vidtagits vid nästa inspektion.

**Sammanfattningsvis bedömer vi att kostverksamheten vid Hälsans Förskola minst håller en normal standard för ur ett livsmedelslagstiftningsperspektiv. De anmärkningar som finns är inte uppseendeväckande.**

## **2.3. Rimliga resurser för kostverksamheten**

### **2.3.1. Kartläggning av bokförda kostnader per barn och år**

Av resultatrapporten avseende 2013 framgår att ca 2 085 tkr lades på inköp av livsmedel. Vd för Hälsans Förskola har lämnat övriga uppgifter om kostnader och om antalet inskrivna barn år 2013.

Kronan på Kungsholmen tillagar mat även för Mockasinen och Backen. Galaxen på Södermalm samt Torget i Rinkeby har egen tillagning. Tulpanen och Sparrisen i Uppsala köper sin mat från kommunen. Solen i Märsta köper sin mat från Fazer.

Eftersom kostnaderna i någon mån påverkas av om maten köps efter avtal eller om den produceras av Hälsans Förskola har vi valt att gruppera kostnadsredovisningen efter det.

	Livsmedel/Mat/år och barn	Kökspersonal/år och barn	Lokal/år och barn	Tranport/år och barn	Kostnad per år
Totalt egen produktion	3 194	4 856	2 461	708	11 219
Totalt vid köp	7 046	3 533	219	-	10 798

I samband med köp av mat blir redovisad livsmedelskostnad högre då den innehåller personalkostnader, transportkostnader och lokalkostnader. På samma sätt blir de egna personalkostnaderna lägre vid köp av färdig mat. Vidare särredovisas den transportkostnad som uppstår vid egen produktion avseende leverans från tillagningskök till mottagningskök.

### **2.3.2. Budget**

Redovisade kostnader motsvarar i stort den beskrivning av budget som lämnades vid intervjuerna. Enligt uppgift var budget (egen produktion) för frukost, lunch och mellanmål 12 kr/ barn/ dag (där ingår även vuxna). Hösten 2013 ökades beloppet till 14 kr/barn/dag och inför år 2014 ökades den ytterligare till 17 kr/barn/dag. Budgeten beräknas utifrån inskrivna barn vilket på grund av frånvaro vissa dagar innebär att faktisk kostnad per måltid blir högre. Nu gällande budgetbelopp om 17 kr/barn/dag är en ökning jämfört med redovisade kostnader för livsmedel 2013.

### **2.3.3. Jämförelse med liknande verksamheter**

Ett sätt att ställa Hälsans Förskolas redovisade kostnader i relation till andra är att jämföra med kommunernas bidragbeslut avseende ersättning till fristående verksamheter. Bidragsbeslutet ska

motsvara kommunens budgeterade kostnader för måltider inom förskolan. I jämförelsen nedan har bidragsbeslutet i tre stockholmskommuner avseende år 2013 sammanställts.

	<b>Kommun 1</b>	<b>Kommun 2</b>	<b>Kommun 3</b>
Ersättning per barn/år	9 146	8 987	8 740

I ersättningsbeloppet ingår inte kostnader för lokaler då det redovisas som särskild post i bidragbeslutet. Ovanstående ersättning kan därmed jämföras med Hälsans Förskolas kostnad om 8 758 kr/barn/år exklusive lokaler.

Vår jämförelse visar att Hälsans Förskola utifrån redovisade uppgifter 2013 avsätter resurser i nivå med Kommun 3 i jämförelsen och inte avviker nämnvärt från övriga. Fördelningen mellan livsmedel och personalkostnader påverkas i hög utsträckning av produktionsvolymerna, varför det är av stor vikt att följa personalkostnadsutvecklingen. I sammanhanget är det även viktigt att påpeka att avsatt bidragsbelopp även ska täcka kostnader för frukost och mellanmål. Vid intervjuerna framkom att en väldigt låg andel av barnen på Hälsans Förskolas, mellan 10-40%, äter frukost på förskolan varför resurser för det kan användas till lunchen. I de fall fler barn börjar äta frukost på förskolan kan det finnas behov av att öka livsmedelsbudgeten.

## **2.4. Övrigt kring kosten**

### **2.4.1. Rutiner och arbetssätt för att säkerställa näringsrik mat**

I dokumentet Kökets regler som kan jämföras med en kostpolicy beskrivs t.ex. hur en veckomeny bör utformas, vilka regler som gäller för specialkost etc. Policyn utgår från Livsmedelsverkets riktlinjer för bra mat i förskolan. Kostpolicyen är även kompletterad med riktlinjer för de medarbetare som jobbar i mottagningskök och på vilket sätt dessa kan bidra till policyn.

Av intervjuerna framkom att en ny köksansvarig/kock anställts på Kronans förskola. Denne har fått ett särskilt ansvar i att utveckla förskolans kvalitetsarbete med kost. T.ex. anordnas nu gemensamma möten mellan kockarna på de tre tillagningsköken för att utbyta erfarenhet och hitta vägar för utveckling.

Ansvaret för att kontrollera menyernas allsidighet och näringsberäkningar ligger på respektive förskolechef. Huruvida förskolechefen tar det ansvaret har inte kontrollerats. I granskningen har vi dock begärt in en månads menyer från Kronan, Backen, Mockasinen, Galaxen och Torget. Vår bedömning är att menyerna uppfyller verksamhetens kostpolicy och att de i stort visar på variation och sammansättning enligt Livsmedelsverkets rekommendationer<sup>2</sup>.

Menyerna från Kronan, Backen, Mockasinen och Galaxen har näringsberäknats enligt livsmedelsverkets rekommendation. Det förefaller inte vara helt fastställt att menyerna ska näringsberäknas. Det finns även en utvecklingspotential att näringsberäkna frukost och mellanmål.

---

<sup>2</sup>, Livsmedelsverkets rekommendation, Bra mat i förskolan



#### *2.4.2. Rutiner för förskolans profil kring kosten*

Utifrån de dokument vi tagit del av eller av intervjuerna förefaller det inte som att Hälsans Förskola inom sin profil har som målsättning eller arbetar för att uppnå något utöver de allmänna råden från livsmedelsverket eller det som står i läroplanen.

Särskilda målsättningar som lyfts från verksamhetsansvarig är; lågt eller inget användande av halvfabrikat, menyer som erbjuder två vegetariska rätter i veckan samt 40% ekologiska varor (vid egen produktion).

#### *2.4.3. Rutiner som visar att måltiderna i det systematiska kvalitetsarbetet*

Vid intervjuerna beskrivs att maten och kvaliteten på maten utvecklas genom återkommande möten mellan kokkar och förskolechefer. Vidare ombeds föräldrar som deltar vid inskolning att fylla i en enkät som bland annat handlar om deras omdöme av maten som de fått ta del av. Utfallet från enkäterna används sedan för att utveckla måltiderna.

Vidare beskrivs att i förskolans dokumenterade kvalitetsarbete finns frågor rörande efterlevnaden av Kökets regler, fungerande rutiner för måltidsservering, matens kvalitet samt rutiner för egenkontroll.

Vi har inte utöver ovan tagit del av några beskrivningar över hur måltiden kan bli en större del i den pedagogiska verksamheten. Köksansvarig har dock planer på att "bjuda in barn" i köket som "kock för en dag" för att göra måltiden/maten till ett inslag i den pedagogiska verksamheten.

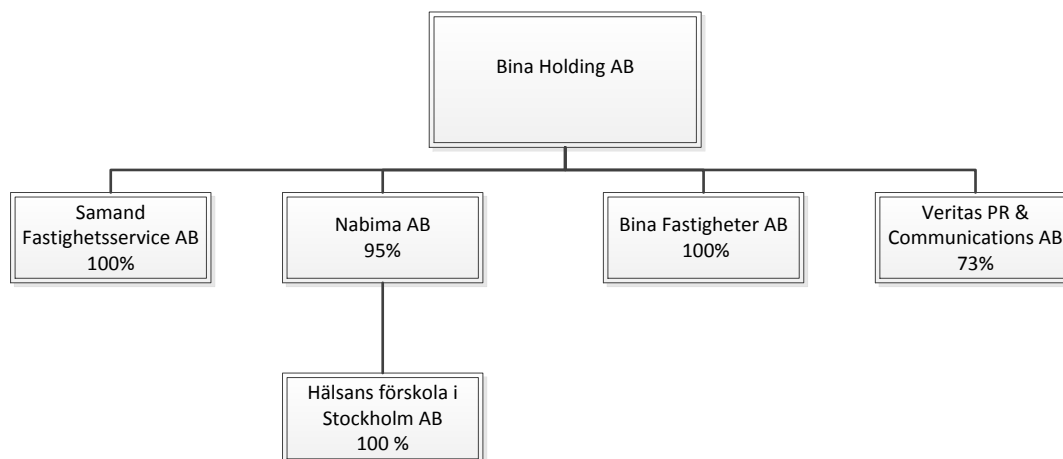
**Sammanfattningsvis anser vi att Hälsans Förskola avsätter resurser och har arbetssätt som ligger i linje med jämförbara verksamheter. Det är fullt tillräckligt för att klara de grundläggande kraven på kostverksamhet inom förskolan, men vi har inte sett underlag som visar att Hälsans Förskola i enlighet med sin profil skulle ha en kostverksamhet som sticker ut positivt. Det finns förbättringar att göra när det gäller att integrera måltiderna i det systematiska kvalitetsarbetet.**

### 3. Ekonomi

Vår genomlysning av Hälsans Förskola AB bygger på en granskning av årsredovisningar för det bolaget samt koncernmoder och koncernsystrar avseende perioden 2007-03-28 till 2012-12-31. För 2013 har några bokslut ännu ej fastställts. Vi har inte gjort någon egen bedömning av posterna i respektive årsredovisning eftersom de är granskade av ordinarie revisor i respektive bolag.

Koncernbolagen har en gemensam ekonomifunktion. Vi har kompletterat med underlag avseende utvalda poster samt intervjuer för att skapa en tydlig bild.

#### 3.1. Koncerninterna transaktioner



Som framgår av ovanstående diagram ingår Hälsans Förskola AB i en koncern. Koncernmodern Bina Holding AB är helägd av Bijan Fahimi och Narges Moshiri.

Av årsredovisningarna för Hälsans Förskola för räkenskapsåren 2007-03-28 - 2008-06-30, 2008-07-01 - 2009-06-30 samt 2009-07-01 - 2010-06-30 framgår inga koncerninterna mellanhavanden.

Av årsredovisningen för räkenskapsåret 2010-07-01 - 2011-12-31 framgår att det per balansdagen fanns en långfristig skuld till koncernbolag uppgående till 1,9 Mkr och en kortfristig uppgående till 120 tkr. Av balansräkningen per 2011-12-31 framgår att skulden är till Bina Fastigheter. Den långfristiga skulden på 1,9 Mkr finns kvar i årsredovisningen per 2012-12-31 samt i den oreviderade balansräkningen per 2013-12-31.

Av årsredovisningen för räkenskapsåret 2012 framgår att Hälsans Förskola har långfristiga fordringar på koncernföretag på 5,4 Mkr per 2012-12-31. Av balansräkningen per 2012-12-31 framgår att fordringarna fördelar sig enligt följande:

850 000 avser Samand Fastighetsservice

4 364 972 avser Bina Holding

172 672 avser Bina Fastigheter

De 4 364 972 kr är hänförliga till att Hälsans Förskola sålde dotterbolaget Daghemmet Mockasinen AB med org nr 556486-6019 till Bina Holding.

Av årsredovisningen för räkenskapsåret 2012 framgår också att Hälsans Förskola har kortfristiga skulder på koncernföretag på 3,6 Mkr per 2012-12-31. Av balansräkningen per 2012-12-31 framgår att skulderna fördelar sig enligt följande:

1 150 000 + 588 470 avser Bina Fastigheter

1 900 000 avser Bina Holding

För 2013 finns ännu inget reviderat bokslut/årsredovisning.

Vidare hyr Hälsans Förskola lokal av Samand Fastighetsservice i Brf Morellträdet. Hyresavtalet mellan Samand Fastighetsservice och Hälsans Förskola visar att Hälsans Förskola betalar en årshyra på 3 369 380 kr till Samand Fastighetsservice. Hyran är väsentligt högre än den Samand Fastighetsservice betalar till bostadsrättsföreningen. Detta förklaras dock av den investering som Samand Fastighetsservice gjort, se nedan under 3.2 för ytterligare information. Årshyran stämmer överens med Samand Fastighetsservices hyreskostnad + en avskrivning av investeringen fram till 2016-02-28 då hyreskontraktet löper ut. När det gäller investeringar i hyrda lokaler är bolag enligt Bokföringsnämnden (BFN U92:4) skyldigt att skriva av investeringen under kontraktstiden.

Av intervju med ägare och ekonomipersonal framgår att interna transaktioner förekommer inom koncernen, då löner för exempelvis personal som jobbar med flera koncernbolag och hyra för huvudkontor som används av flera koncernbolag faktureras mellan bolagen. Det är inte möjligt att utifrån de reviderade årsredovisningarna uttala sig om omfattningen av dessa transaktioner. Det är inte heller utifrån årsredovisningarna möjligt att säkerställa att inga ytterligare koncerninterna transaktioner har förekommit. En koncernintern transaktion är dock en kostnad i ett bolag och en intäkt i ett annat bolag, vilket medför att resultatet minskar i ett bolag och ökar i ett annat och detsamma gäller då utdelningsutrymmet.

**Vid vår granskning enligt ovan har vi inte funnit något som visar att de koncerninterna transaktionerna inte har affärsmässig grund. Vi har heller inte funnit något som avviker från rimligt beteende i denna typ av koncern och heller inget som tyder på att transaktionerna skulle ha påverkat ägarnas totala utdelningsutrymme.**

### **3.2. Investeringar**

Som utgångspunkt för att definiera vad en investering är har vi bara tagit med det som framgår vid en granskning av årsredovisningar. Det är därmed en strikt definition. Med en vidare definition skulle även t.ex. utbildning av personal kunna ses som en investering. Eftersom denna typ av kostnader inte får aktiveras och skrivs av<sup>3</sup>, har vi dock inte bedömt om sådana investeringar har förekommit eller ej.

I tabellen på sidan 13 har vi sammanställt de investeringar som gjorts i Hälsans Förskola under perioden 2007-03-28 till 2012-12-31 enligt de fastställda årsredovisningarna. Därutöver har vi lagt till investeringar under 2013 enligt balansräkningen. Någon årsredovisning är dock ännu inte fastställd och revision av 2013 är inte slutförd.

---

<sup>3</sup> Det innebär att hela utgiften ett visst år inte tas upp som en kostnad utan förs över till balansräkningen. Kostnaden sprids ut på flera år och kallas för "avskrivning".

Som framgår har totalt drygt 7,7 mkr investerats i byggnader och inventarier, om vi lägger till 2013 blir beloppet drygt 12,3 mkr.

I samma koncern som Hälsans Förskola finns bolaget Samand Fastighetservice. Årsredovisningen för Samand Fastighetservice för 2012 visar att bolaget har ett hyreskontrakt med Bostadsrättsföreningen Kv Morellträdet. Investeringar har gjorts i denna förskolelokal med 8 255 982 kr under 2012. Kontraktet löper till 2016-02-28. Som ovan nämnts måste investeringen avskrivas under den perioden. Kostnaden debiteras Hälsans Förskola genom hyresbetalningar. Den totala kostnaden för förskoleverksamheten blir densamma som om motsvarande investering skulle ha gjorts i Hälsans Förskola. Det är därför rimligt att lägga även detta belopp till den totala investeringen.

### ***3.3. Utdelningar***

I uppdraget har också ingått att beskriva hur mycket pengar som ägarna tagit ut ur Hälsans Förskola AB. I tabellen på sidan 13 framgår såväl uttag till aktieägarna som den lön som betalats ut till ledningen, vilket är samma personer.

Som framgår av tabellen var ägarna till Hälsans Förskola BijanFahimi och Narges Moshiri under de tre första åren under den granskade perioden. Därefter har bolaget övergått till att bli dotterbolag till ett annat bolag i koncernen. Utdelning har då istället skett till det bolaget.

Att utdelning skett till koncernbolagen, betyder inte att de delats ut till ägarna på samma sätt som när Hälsans Förskola ägdes av direkt av Bijan Fahimi och Narges Moshiri. Medlen är dock i princip tillgängliga för utdelning från och med räkenskapsåret efter det år de delas ut. Eftersom utdelning kan ske både vid ordinarie och extra bolagsstämma kan man inte utifrån årsredovisningen konstatera hur stor utdelningen har varit förrän tidigast den andra årsredovisningen efter det att ett dotterbolag gjort en utdelning.

Av tabellen på nästa sida framgår att Hälsans Förskola under tiden vi följt bolaget har delat ut ett belopp som överensstämmer med årets vinst.



### Investeringar i Hälsans Förskola AB

	ÅR 2007-03-28 - 2008-06-30	ÅR 2008-07-01 - 2009-06-30	ÅR 2009-07-01 - 2010-06-30	ÅR 2010-07-01 - 2011-12-31	ÅR 2012-01-01 - 2012-12-31	Summa ÅR 080630-121231	BR och RR 2013	Summa inkl 2013
<i>Investering byggnad enl not</i>	505 711	0	408 672	575 742	4 159 774	5 649 899	3 794 059	9 443 958
<i>Investering inventarier enl not</i>	96 232	9 375	508 019	329 069	1 146 455	2 089 150	824 034	2 913 184
<b>Summa</b>	<b>601 943</b>	<b>9 375</b>	<b>916 691</b>	<b>904 811</b>	<b>5 306 229</b>	<b>7 739 049</b>	<b>4 618 093</b>	<b>12 357 142</b>

### Ägares uttag ut Hälsans Förskola AB

	ÅR 2007-03-28 - 2008-06-30	ÅR 2008-07-01 - 2009-06-30	ÅR 2009-07-01 - 2010-06-30	ÅR 2010-07-01 - 2011-12-31	ÅR 2012-01-01 - 2012-12-31	Totalt
<i>Omsättning enligt ÅR</i>	6 648 240	6 080 252	11 683 513	33 062 659	48 454 944	105 929 608
<i>Årets resultat enligt ÅR</i>	685 514	658 650	285 436	3 048 772	2 368 317	7 046 689
<i>Utdelning</i>	112 100	729 220	199 980	3 637 062	2 368 317	7 046 679
<i>Utdelning till</i>	Bijan Fahimi och Narges Moshiri	Bijan Fahimi och Narges Moshiri	Bijan Fahimi och Narges Moshiri	Bina Holding	NaBiMa	
<i>Lön till ledning enligt ÅR</i>	401 090	596 766	369 123	798 884	1 391 330	3 557 193

### **3.4. Koncerninterna bolagsöverlåtelser**

Hälsans Förskola förvärvade dotterbolaget Daghemmet Mockasinen AB med org nr 556486-6019 under räkenskapsåret 2010/2011. Per 2011-12-31 var det bokförda värdet på aktierna i dotterbolaget 4 362 972 kr. Köpeskillingen var 4,1 Mkr och resterande 262 tkr avsåg aktieägartillskott. Detta bolag överläts under 2012 till Bina Holding AB till det bokförda värdet. Daghemmet Mockasinen AB bytte namn till Bina Fastigheter i Stockholm AB. I samband med detta fördes förskoleverksamheten från Mockasinen AB till Hälsans Förskola AB. Då denna affär skedde till bokfört värde påverkade den inte ägarnas kapital eller möjligheter till utdelning.

Hälsans Förskola såldes under 2012 från Bina Holding AB till NaBiMa AB. NaBiMa AB ägs till 95 % av Bina Holding AB och till 5 % av Hälsans Förskolas VD Malin Hökerberg. Av årsredovisningen för Bina Holding AB för 2011 framgår att bokfört värde på aktier i Hälsans Förskola var 3 333 333 kr. Av årsredovisningen för NaBiMa AB för 2012 framgår att bokfört värde på aktierna i Hälsans Förskola var 14 550 000 kr. NaBiMa AB hade en skuld till Bina Holding AB på motsvarande belopp. Av årsredovisningen för Bina Holding AB 2012 framgår att de gjort en vinst på 11 217 000 kr vid försäljning av andelar i koncernföretag. Detta har ökat bolagets resultat och därigenom bolagets fria egna kapital som är tillgängligt för utdelning med 11 217 000 kr.

Denna transaktion bedömer vi som ett av flera rimliga alternativ att sätta ett pris på Hälsans Förskola AB då en ny ägare skulle tas in.

**Sammanfattningsvis har vi inte i årsredovisningarna funnit något som tyder på att bolagsöverlåtelserna har påverkat ägarnas möjligheter att ta ut kapital utöver vad som ovan beskrivits.**

## **4. Anmälningar och tillsyn**

### **4.1. Om vår genomlysning**

Tillsyn av enskilda förskolor görs av respektive kommun. Vi har enbart utgått från respektive kommuns dokumentation av anmälningar och tillsyn. Vi har inte genomfört någon egen genomlysning av förskolorna.

Vi har begärt ut allmänna offentliga handlingar från lägeskommunerna vad gäller tre delar:

- Beslut om tillstånd
- Handlingar och beslut i samband med tillsyn
- Handlingar och beslut i samband med anmälningsärenden

Vi har inte fått ut beslutshandlingar från Sigtuna kommun men antar att det är i sin ordning då verksamheterna har haft tillsyn.

Stockholms stad har vid utlämnande meddelat att det råder sekretess på vissa handlingar som därmed inte lämnats ut. De sekretessbelagda uppgifterna rör personliga förhållanden för personer som trätt i affärsförbindelse eller liknande förbindelse med den som är föremål för tillsynen. Vi har valt att inte överklaga dessa beslut med hänvisning till tid och resurser. Vi redovisar resultaten för respektive skola och avslutar med en sammanfattande bedömning.

För tydlighetens skull vill vi nämna att anmälningar är klagomål på en förskola som framförts av föräldrar, personal, eller andra till kommunen. Tillsyn är en del av kommunernas ordinarie processer för att följa upp de enskilda förskolor som fått tillstånd att bedriva förskoleverksamhet inom kommunen.

### **4.2. Solen – Sigtuna kommun**

#### **4.2.1. Anmälningar**

Inga anmälningar dokumenterade.

#### **4.2.2. Kommunens tillsyn**

Tillsyn i juni 2011. Protokollet redovisat för nämnden. Inga åtgärder krävs av Hälsans Förskola.

#### **4.2.3. Hälsans Förskolas åtgärder till följd av tillsynen**

Inga åtgärder nödvändiga.

### **4.3. Tulpanen – Uppsala kommun**

#### **4.3.1. Anmälningar**

Det finns inga klagomål eller anmälningar mot förskolan som är utlämnade. Det nämns inget i tillsynen.

#### **4.3.2. Kommunens tillsyn**

Tillsynen genomfördes den 31 januari 2014. I tillsynsprotokollet framgår följande som föranledde en anmärkning:

Anmärkning:

- Förskolan ska senast den 6 mars 2014 lämna intyg på att det har genomförts en brandövning med aktivt brandlarm. Det finns rutiner för händelse av brand men ingen brandövning är genomförd.
- Rutinerna för klagomålshantering lever inte upp till skollagens krav och riktlinjerna i de allmänna råden. Det ska lämnas in en kopia på nya rutiner för klagomålshantering senast den 6 mars 2014.
- Förskolan ska undersöka om föräldrar med annat modersmål än svenska kan ta del av klagomålsrutinerna och lämna resultatet till förvaltningen senast den 6 mars 2014.

Utöver anmärkningarna noterades vid tillsynen ett antal utvecklingsområden (se vidare bilaga 1.).

#### **4.3.3. Hälsans Förskolas åtgärder till följd av tillsynen**

Hälsans Förskola har svarat på tillsynsrapporten med redovisning av efterfrågade förändringar och dokument.

### **4.4. Sparrisen – Uppsala kommun**

#### **4.4.1. Anmälningar**

Klagomål har noterats avseende hög personalomsättning, bristande fruktillgång och brister i utom- och inomhusmiljön. Hur många dessa anmälningar är framgår inte av de dokument vi tagit del av.

#### **4.4.2. Kommunens tillsyn**

Tillsyn mars/april 2014. Förskolan har formella rutiner och dokument för

- dokumentation av det systematiska kvalitetsarbetet,
- plan mot diskriminering och kränkande behandling,
- rutiner för klagomålshantering,
- protokoll från senast genomförda barnsäkerhetsrund,
- rutiner vid tillfälle av brand,
- utbildningsbevis och redovisning av anställningar för förskolechefen samt
- utdrag ur belastningsregistret avseende all personal (inklusive vikarier) som är anställda vid förskolan eller som har varit anställda vid förskolan under den senaste 12-månadersperioden.

I föräldraenkätens resultat kan vi se att föräldrarna känner sig trygga när de lämnar sina barn på förskola, att barnen trivs och att förskolan ger barnen det stöd de behöver. Däremot är det låga resultat när föräldrarna bl.a. bedömer om personalen tar hänsyn till barnens åsikter, att förskolan anpassar öppettiderna efter föräldrarnas behov och om personalen hjälper barnen att utveckla sin matematiska förmåga.

Granskningen är ännu ej avslutad. Några anmärkningar finns hittills inte. Däremot noterades vid tillsynen ett antal utvecklingsområden (se vidare bilaga 1.).

#### **4.4.3. Hälsans Förskolas åtgärder till följd av tillsynen**

Tillsynen är inte avslutad. Förskolan har lämnat synpunkter på tillsynsprotokollet. Nämnden har inte fattat något beslut ännu (2014-05-10). Därmed finns inget svar på



vidtagna åtgärder från förskolan. Vad gäller anmälningarna har de framförts och inkluderats tillsynen. I tillsynsprotokollet framgår att Miljökontoret har varit på förskolan och mätt luftkvaliteten och problemet är åtgärdat. Vidare har förskolan numera egen gård.

#### **4.5. Tillsynsmodell i Stockholms kommun**

Vid tillsynen i Stockholms kommun tillämpas en modell med tre nivåer.

Föreläggande: Används vid allvarliga brister. Kan kombineras med vite.

Anmärkning: Används vid mindre allvarliga brister.

Kommunen använder även den mindre allvarliga nivån *Avstår från ingripande* som Skolinspektionen använder i sin tillsyn. Nivån används för att markera att det finns moment eller förhållanden som enligt tillsynen skulle kunna förbättras, men som inte är en brist.

En del i kommunens tillsyn är att de fristående förskolorna årligen måste redovisa bland annat personaltätthet, andel förskollärare, personalomsättning och om de genomfört en barnsäkerhetsrund till kommunen.

#### **4.6. Backen – Stockholms kommun**

##### **4.6.1. Anmälningar**

27 juni 2013: Ny förskolechef med annan ordning, många barn (tar in barn från andra kommuner), få förskollärare – bristande pedagogisk verksamhet och ledningen tar inte klagomål på allvar.

15 november 2013: Begäran om redovisning med hänvisning till inkommen anmälan i tillsynsutredning. Kommunen vill veta antalet inskrivna barn, antal förskollärare samt information om huvudmannens klagomålsrutiner. Hälsans Förskola svarar den 3 december 2013 genom Malin Hökeberg:

- Förskolan har tillstånd för 50 barn och hade under en period 52 barn inskrivna men 50 barn i verksamheten då 2 barn var "långlediga". Detta hade kommunicerats med handläggare på Skärholmens stadsdel.
- Under juni 2013 hade förskolan en förskollärare, en lärare mot yngre åldrar samt förskolechefen som ledde den pedagogiska verksamheten på de tre avdelningarna.
- De känner inte till klagomålen som är framförda i anmälan. De har en rutin för att hantera klagomålen som kommer in genom dokumentation i en veckorapport. Det finns en tydlig och kommunicerad rutin för hur klagomål ska hanteras och det finns även synpunktslåda för föräldrarna.

##### **4.6.2. Kommunens tillsyn**

Genomförd den 23 oktober 2012. Beslut fattas 21 januari 2013 enligt följande:

<b>Föreläggande</b>	<b>Anmärkning</b>	<b>Avstår från ingripande</b>
Inget	<ul style="list-style-type: none"> <li>- Det saknas systematiskt kvalitetsarbete.</li> <li>- Det sakna rutiner för att ta emot och utreda klagomål.</li> </ul>	Inget

Föreläggande	Anmärkning	Avstår från ingripande
	- Det saknas rutiner och arbetssätt för hur verksamheten ska medverka till att barn med ett annat modersmål än svenska får möjlighet att utveckla sitt modersmål.	

#### 4.6.3. Hälsans Förskolas åtgärder till följd av tillsynen

Den 27 maj 2013 framförs följande från VD Malin Hökeberg:

- Det presenteras en övergripande plan för det systematiska kvalitetsarbetet.
- Verksamheten uppmärksammar barnens olika språk och försöker på olika sätt uppmärksamma dessa.
- Det har startats ett föräldraråd och informerats till samtliga föräldrar vilka kommunikationsvägar de kan använda och vilka de kan vända sig till när de vill framföra klagomål eller utvecklingsförslag. Detta är en fastlagd rutin.

Den 31 maj 2013 kompletteras med ytterligare material som beskriver det systematiska kvalitetsarbetet i en matris.

Den 25 juli 2013 beslutas att tillsynsärendet avslutas då det bedöms att vidtagna åtgärder avhjälpit de brister som framfördes i tillsynen.

### 4.7. Galaxen – Stockholms kommun

#### 4.7.1. Anmälningar

11 mars 2013: Praktikanter från SFI i verksamheten för att lära sig svenska. Det har varit hög personalsättning på avdelningen vilket inte är bra för barnen. Föräldrarna är inte tillfrågade om denna insats från/för SFI. Förskolan är ingen språkskola för vuxna utan tid kommer att tas från barnen för att förklara och hjälpa de vuxna.

Inga redovisade svar eller fortsatt handläggning av detta ärende från kommunen.

#### 4.7.2. Kommunens tillsyn

Genomförd den 24 oktober 2012. Vid tillsynen konstateras vissa brister men också att det är för tidigt att bedöma flera av tillsynsområde då verksamheten är relativt ny i huvudmannens försorg.

Det genomförs ytterligare ett tillsynsbesök den 16 och 17 maj 2013.

I beslutet från den 19 juni 2013 fastställs:

Föreläggande	Anmärkning	Avstår från ingripande
- Det saknas registerutdrag för personal som anställdes i oktober 2012.	Inget	- Det systematiska kvalitetsarbetet behöver utvecklas. - Några avdelningar förvarar material för otillgängligt för

Föreläggande	Anmärkning	Avstår från ingripande
		<p>barnen. Vidare är den pedagogiska miljön av skiftande kvalitet och lever inte fullt ut upp till kraven.</p> <ul style="list-style-type: none"> <li>- Förskolans personal har inte fört tillräckliga diskussioner om läroplanens uppdrag och innebörd.</li> </ul>

#### *4.7.3. Hälsans Förskolas åtgärder till följd av tillsynen*

Hälsans Förskola har lämnat in en rutin för hur de i framtiden kommer att tillförsäkra att registerutdrag lämnas in innan anställning av personal.

Den 1 juli 2013 beslutas att tillsynsärendet avslutas.

### **4.8. Kronan – Stockholms kommun**

#### *4.8.1. Anmälningar*

10 september 2013: För lite personal på förskolan, få eller inga blöjbyten, lågt engagemang hos personalen för pedagogiska frågor och utveckling, dålig kommunikation från ledningen, hög personalomsättning och låg matbudget.

11 september 2013: Brevet som fanns med i tillsynssammanhanget (se ovan) innehåller även kommentarer från andra föräldrar som delar de kritikområdena. Det får även stöd för sin kritik av en f.d anställd som anger att lokalerna är för små, personalomsättningen hög, det är för få anställda i förhållande till antalet barn samt att de är kritiska till ägarnas ekonomiska uttag från verksamheten. Vidare har en person gått igenom årsredovisningen och har synpunkter på vinstuttag, interna försäljningar och redovisningstekniska detaljer som t.ex. goodwill.

12 september 2013: Tjänsteanteckning från samtal med förälder. För lite personal, hög personalomsättning, många missnöjda föräldrar. Anteckningen kompletteras med skrivelse från föräldern: bristande mathållning och pedagogisk verksamhet, tillsynen av barnen brister, få blöjbyten och dålig kommunikation med ledning och personal.

13 september 2013: Anger att det är för små lokaler, brister i mat och mellanmål, få vuxna i förhållande till antal barn, det saknas material och pedagogiska verktyg, hög personalomsättning.

13 september 2013: E-post för att komplettera skrivelsen från 11 september. Gäller ett ytterligare utlåtande om ekonomin och att företagsledningen tar ut för stor vinst.

19 september 2013: Missnöjda föräldrar pga brister i form av hög personalomsättning, dålig hygien hos barnen, få eller inga blöjbyten, hungriga och törstiga barn som kommer hem och dålig kommunikation från ledningen. Det framförs även att det är få vuxna som tar hand om barnen. Lokalerna är inte ändamålsenliga pga bristande ventilation och fuktskador. Anmälaren anser att ledningen tystar ner kritik.

21 september 2013: Inte ändamålsenliga lokaler i förhållande till verksamhet och antalet barn, få blöjbyten, bristande mathållning, bristande kommunikation från ledning och personal, tillsynen av barnen brister.

24 september 2013: Förälder beskriver ett bra möte med ledningen och att det har skett förändringar i verksamheten till det bättre.

Anmälningarna mot förskolan kom in i samband med tillsynen av verksamheten. Kommunen genomförde en tillsynsutredning till följd av anmälningarna som blev klar den 13 november 2013. I rapporten redovisas vilka anmälningar som är inlämnade, vad utredningen kommer fram till samt en samlad bedömning av situationen. Huvudmannen har i tillsynen besvarat flera av kritikområdena och presenterat vilka åtgärder som ska vidtas eller har vidtagits för att komma till rätta med problemen:

- De är medvetna om personalproblematiken och försöker skapa en stabil arbetsplats.
- Kvalitetsproblemen med maten är åtgärdade genom ny kock. Matbudgeten är oförändrad.
- Den pedagogiska miljön utvecklas efterhand och ansvaret ligger på förskollärarna.
- Information och kommunikation har utvecklats med ett veckobrev.
- Ledningen delar inte uttalandena om vinst då de anser att de samtidigt har investerat i samtliga förskolor och att just denna enhet går med förlust.

Kommunen konstaterar med tillsynen i september och tillsynsutredningen som grund att förskolan har vidtagit flera åtgärder för att utveckla verksamheten för att åtgärda de kritiserade områdena. Kommunen bedömer att verksamheten i dagsläget följer de krav som ställs på den och att huvudmannen har vidtagit ändamålsenliga åtgärder. Samtidigt uppmärksammas huvudmannen på att åtgärderna skulle satts in tidigare för att undvika att anmälningssituationen uppstod.

12 december 2013: Anmälan om att personalomsättningen inte har minskat då både förskolechefen och kocken har slutat eller är sjukskrivna. Vidare har två pedagoger slutat.

#### 4.8.2. Kommunens tillsyn

Genomförd den 3 september 2013. Vid beslutet den 13 november 2013 fastställdes följande:

Föreläggande	Anmärkning	Avstår från ingripande
<ul style="list-style-type: none"> <li>- Huvudmannen ska minska personalomsättningen för att uppnå en kontinuitet så att förskolan ska kunna stimulera barns utveckling och lärande samt erbjuda barnen trygg omsorg.</li> <li>- Huvudmannen ska tillse att den pedagogiska miljön uppfyller läroplanens intentioner om att vara innehållsrik och inbjudande.</li> </ul>	Inget	Inget

### **4.8.3. Hälsans Förskolas åtgärder till följd av tillsynen**

Den 12 december 2013 lämnar förskolan svar på tillsynsbeslutet. I svaret presenteras en handlingsplan för att minska personalomsättningen:

- Förskolechef med mer erfarenhet av organisering av förskolor
- Utsett platsansvarig förskollärare som ska vara den primära kontaktytan mot föräldrarna samt fokusera på pedagogiska frågor i verksamheten.
- Förstärkt administrativt stöd till förskolechefen.
- Längre erfarenhet hos anställd personal
- Skapat och förankrat flertalet rutiner för verksamheten.
- Skapat gemensamma mål för verksamheten
- Handledning för arbetslagen under hösten 2013.
- Utökade möjligheter till kompetensutveckling för personalen
- Förstärkt den skapande verksamheten med specialistkompetens.
- Ökad insyn för medarbetarna genom att skapa en ledningsgrupp med avdelningsansvarig förskollärare.
- Skapat en lojalitetsbonus för de pedagoger som stannar hela läsåret 2013/14.

Den 12 februari 2014 lämnades en åtgärdsplan in för den pedagogiska miljön:

- Tydligt krav från huvudmannen att förskolorna ska införskaffa adekvat material
- Kartläggning av tillgängligt material och behov.
- Köpt in mer material.
- Rutin för att regelbundet se över material- och utrustningsbehov.
- Förskolechefens ansvar för detta område förtydligas.

Inget uppföljningsbeslut fanns tillgängligt vid tidpunkten för vår genomlysning. Vi kan inte bedöma om de presenterade åtgärderna är tillräckliga, men konstaterar att Hälsans Förskola har vidtagit åtgärder i linje med vad som krävs i tillsynen.

## **4.9. Mockasinen – Stockholms kommun**

### **4.9.1. Anmälningar**

30 maj 2011: Klagomål till följd av ny ägare. Ändrade öppettider på sommaren med osäker bemanning samt taxi till annan förskola. Dålig kommunikation med föräldrar om förändringarna. Kosten har försämrats med bl.a. endast hårt bröd.

30 maj 2011: Personalen säger upp sig, barnen byter förskola, bristande information från ledningen. Brister i faktureringen - fel avgifter. Upplever att barnen får mat utifrån vad som är billigt just nu. Bristande information om förändringar i maten.

8 juni 2011: Utbildningsförvaltningen skickar brev till Hälsans Förskola om information om inkomna anmälningar. Förvaltningen vill ha svar på:

- Förskolans personalorganisation med bemanning och utbildning mm.
- Redovisning angående sommarstängningen.
- Huvudmannaskapet för förskolan i Nacka.
- Hur huvudmannen tänker agera angående felaktiga avgifter.
- Redogörelse för hur informationen om det förändrade huvudmannaskapet har hanterats samt hur den fortsatta kommunikationen med föräldrarna ska bedrivas.

13 juni 2011: Svar från Hälsans Förskola, Bijan Fahimi: Verksamheten behövde förändras när Hälsans Förskola tog över. Det handlade framför allt om ekonomiförvaltningen och lokalerna. Ledningen är medveten om att förändringarna inte har fallit i god jord.

Bemanningen är under utveckling och kommer att redovisas senare. Vidare vill Bijan Fahimi boka möte för att ytterligare gå igenom verksamhetens svar på anmälan.

29 juni 2011: Hälsans Förskola, Bijan Fahimi, redovisar personalen och deras utbildning; fyra förskollärare, fyra barnskötare, en idrottsinstruktör samt en kock.

4 juli 2011: Kommentar från föräldrar angående veckobrev från förskolan. Anser att innehållet inte är relevant.

4 juli 2011: Anmälan om att verksamheten har försämrats efter Hälsans Förskola tog över driften. Framför allt brister det från ledningen och flera i personalen har slutat. Förvaltningen svarar att utredning pågår i annat ärende och att anmälan inte kommer att öppna ett nytt ärende.

11 juli 2011: Mail om lokalfrågor och lokalsituationer från Bijan Fahimi.

13 juli 2011: Svar från Hälsans Förskola Bijan Fahimi på mail från förvaltningens handläggare. Vill ha ett möte för att diskutera olika punkter med förvaltningens representanter. Vidare är det viktigt att få besked om verksamheten på Kungsholmen.

Det finns inga anmälningar efter sommaren 2011. Det förefaller rimligt att anta att vidtagna åtgärder har haft en positiv effekt.

#### 4.9.2. Kommunens tillsyn

Genomförd 17 och 19 januari 2012. Följande brister konstaterades:

Föreläggande	Anmärkning	Avstår från ingripande
<ul style="list-style-type: none"> <li>- Det finns inte registerutdrag för samtliga anställda</li> </ul>	<ul style="list-style-type: none"> <li>- Huvudmannen har inte klargjort vilka befogenheter och vilken beslutsrätt förskolechefen har.</li> <li>- Undervisningen för de äldre barnen bedrivs inte av behörig förskollärare.</li> <li>- Förskolechefen har inte fört diskussion med förskollärarna angående vilka förutsättningar som krävs för att möjliggöra att de tar det särskilda ansvaret enligt skollagen 2:13.</li> <li>- Förskolan har inget systematiskt kvalitetsarbete som uppfyller lagkraven.</li> <li>- Det lämnas inte information till föräldrarna om Stockholms stads regler gällande ramtiden för öppethållande och att föräldrarna har rätt till omsorg inom denna tid om behov finns.</li> </ul>	<ul style="list-style-type: none"> <li>- Det saknas rutiner för hur anmälan till Socialnämnden ska göras.</li> <li>- Det saknas rutiner och arbetsätt för hur verksamheten ska medverka till att barn med annat modersmål än svenska får möjlighet att utveckla både det svenska språket och sitt modersmål.</li> </ul>

### **4.9.3. Hälsans Förskolas åtgärder till följd av tillsynen**

Den 31 maj 2012 lämnar Malin Hökeberg svar till ansvariga tjänstemän. I svaret beskrivs hur förskolan har åtgärdat eller kommer att åtgärda samtliga brister som framförts i tillsynen. Den 28 juni 2012 beslutade tillsynsinspektören att fastställa de ovan angivna punkterna, trots inlämnade beskrivningar av vidtagna åtgärder.

Den 3 september lämnar förskolan in en utförlig redogörelse för vilka åtgärder som är vidtagna för att komma till rätta med bristerna som framfördes i tillsynsrapporten:

- Ansvar och mandat för förskolechefen är förtydligat
- Förskollärarnas specifika ansvar enligt läroplanen är lyft med förskollärarna och diskuterats.
- De äldre barnen kommer under ht 2012 att ha en examinerad förskollärare.
- Det systematiska kvalitetsarbetet har börjat utvecklas.

Utbildningsnämnden beslutade den 2 oktober 2012 att avsluta ärendet.

## **4.10. Torget – Stockholms kommun**

### **4.10.1. Anmälningar**

19 november 2007: Fd anställd kock anmäler missförhållanden angående ledningens syn på mathållningen i förskolan. Ledningen uppmanar personalen att hantera mat, servera mat och spara mat på ett så ekonomiskt effektivt sätt som möjligt. Utbildningsförvaltningen ber den 3 december 2007 ledningen att beskriva hur mellanmål och lunch planeras, tillagning, efterarbete och hur ansvariga vill att mellanmål och luncher kan vara en del i det pedagogiska arbetet med barnen.

17 december 2007: Svar från Hälsans Förskolas VD, Narges Moshiri.

- Maten planeras av kocken tillsammans med förskolechefen en gång i veckan. Inköp sker var 14:e dag och grönsaker och frukt en gång i veckan.
- Maten tillagas på plats. Serveras lite mat åt gången för att maten inte ska stå ute. Barnen deltar i dukning och servering. Personalen äter med barnen.
- Hantering av disk genomförs med avsikten att samtidigt ge tid för annan personal att planera nästa mål eller aktivitet.
- Framför även att verksamheten har utvecklats under det året med fler barn, renovering av lokalerna, uteplats och pedagogisk innehåll.

16 februari 2010: Förälder har hört av sig till förvaltningen med klagomål om sommartiderna och att förskolan inte erbjuder förskoleplats på de tider som föräldern behöver.

22 februari 2010: Hälsans Förskolas VD, Narges Moshiri, svarar: Verksamheten är stängd v27-30 pga av låg efterfrågan. Behövs omsorg placeras barnen i annan verksamhet på rimligt avstånd. För att kunna erbjuda plats de tider som efterfrågas ska förälder kunna styrka sina behov med arbetsgivarintyg. Så har inte skett i detta fall och därmed kan inte plats erbjudas.

15 mars 2010: Utbildningsförvaltningen avskriver ärendet då huvudmannen har rätt att kräva i arbetsgivarintyg. Det är även rimligt att erbjuda plats på annan förskola över sommaren.

13 juni 2013: Förbipasserande utanför förskolan observerar något som liknar misshandel av barn. Utbildningsförvaltningen informerar Hälsans Förskola om anmälan den 25 juni 2013. Ärendet kommer inte att utredas vidare då förvaltningen förutsätter att händelseförloppet inte har ägt rum så som anmälan beskriver. Ingen åtgärd från förskolan presenteras utan Hälsans Förskolas VD, Malin Hökeberg, bekräftar att anmälan är mottagen.

Mars 2014 - Den finns en anmälan som är skickad till Skolinspektionen i slutet av mars 2014 som riktar sig till Hälsans Förskola utan att specificera vilken förskola det gäller. Det anges att barnens hälsa försummas och att det serveras knäckebröd och vatten vilket står i kontrast med hur verksamhetens marknadsförs. Den 15 april finns en minnesanteckning som tar upp ett samtal med den som gjort anmälan till Skolinspektionen. Skolinspektionen har vidareföremdat anmälan till Stockholm. Det framgår där att det handlar om Förskolan Torget. Det framgår även att anmälaren inte har några barn på företagets förskolor. Anmälan sker som reaktion på Uppdrag Gransknings reportage.

23 april 2014: Förälder anmäler att förskolan har skickat hem ett barn med ett sår som de inte ville/kunde lägga om. Såret hade tillkommit innan barnet lämnades på förskolan. Föräldern är inte nöjd med bemötandet samt ifrågasätter att förskolan inte kan/vill lägga förband på ett sår.

#### *4.10.2. Kommunens tillsyn*

Vi har inte tagit del av något tillsynsprotokoll angående verksamheten då det inte har lämnats ut något sådant från kommunen. Däremot finns det ett protokoll från etableringskontrollen som genomfördes den 20 november 2013. Etableringskontrollen genomfördes till följd av den utökning av antal barn i verksamheten som skedde under hösten 2013. Kommunen beslutade den 3 juli 2013 att godkänna utökning från 50 platser till 110 platser. Etableringskontrollen resulterar inte i några åtgärder från kommunens sida men det framförs vissa synpunkter:

- Förvaltningen uppmärksammar huvudmannen om vikten av att avdelningsvis dokumentera resultatet av den genomförda barnsäkerhetsronden.
- Det täta bytet av förskolechefer medför att den kontinuitet som krävs för att åstadkomma ett fungerande kvalitetsarbete har saknats. Verkställande direktören uppgav att för att skapa stabilitet i verksamheten har förändringar genomförts vad gäller förskolechefens befogenheter.
- Enligt beslut i Stockholms stads kommunfullmäktige bör en grupp bestående av barn i åldern 1 – 3 år inte bestå av fler än 14 barn. Förvaltningen vill betona vikten av att anpassa gruppstorlek och personaltäthet till de förutsättningar som råder på förskolan.
- Förvaltningen vill uppmärksamma huvudmannen om att enligt läroplan för förskolan ska förskolan medverka till att barnen utvecklar såväl sitt modersmål som det svenska språket.
- Huvudmannen uppmärksammas om sin skyldighet att erbjuda verksamhet inom ramtiden 06.30 – 18.30 alla vardagar utom jul-, nyårs- samt midsommarafton. Det innebär att föräldrarnas behov av öppettider ska kontinuerligt följas upp och ligga till grund för förskolans öppethållande.





#### **4.10.3. Hälsans Förskolas åtgärder till följd av tillsynen**

Eftersom vi inte har tagit del av någon tillsynkan vi inte uttala oss om Hälsans Förskola har vidtagit några åtgärder.

#### **4.11. Sammanfattande bedömning**

Vår bedömning är att förskolorna inom Hälsans Förskola AB inte förefaller avvika från det normala. Anmälningar tycks med något undantag komma i sjök vid en bestämd tidpunkt och inte förekomma varken före eller efter denna. Det tyder på att det som orsakade anmälan antingen är åtgärdat av förskolan eller var ett problem för en enskild person, snarare än en hel grupp. Det bör dock tilläggas att frånvaro av anmälningar inte självklart innebär frånvaro av brister.

De torde vara "normalt" att en förskola oavsett huvudman får anmärkningar och förbättringsförslag vid en tillsyn. Samtliga tillsynsärenden som vi kunna följa har avslutats med att respektive kommun beslutat att godta de vidtagna åtgärderna.

Stockholm 2014-06-02

Johan Sverker  
*Projektledare*