

Notat

 Kontor/afdeling
 Klima- og energiøkonomi

 Dato
 20. september 2016

J nr. xxx

/AEE, CYS

Elprisstatistik første halvår 2016

Tabel 1 nedenfor viser de gennemsnitlige elpriser for erhvervs kunder indsamlet for første halvår 2016 fordelt på forbrugsstørrelser.

Tabel 1 Elprisen for andet halvår 2015

Interval	Årligt elforbrug (MWh)		Samlet elsalg alle aftaletyper			
	Laveste	Højeste	Antal forbrugere (stk.)	Faktureret elsalg (MWh pr. år)	Gennemsnitligt faktureret elsalg (MWh pr. år)	Gennemsnitspris (øre/kWh)
IA	< 20		327.492	1.797.016	5	25,2
IB	20	< 500	58.779	5.139.598	87	24,4
IC	500	< 2.000	2.629	2.443.669	930	25,0
ID	2.000	< 20.000	960	5.382.235	5.609	24,9
IE	20.000	< 70.000	103	3.780.920	36.708	22,2
IF	70.000	<= 150.000	23	1.772.893	77.082	20,9
IG	> 150.000		8	2.506.254	313.282	20,9
Total			389.993	22.822.585	59	23,6

Anm.: Det fakturerede elsalg er ganget op til årligt forbrug på baggrund af de indberettede halvårsdata.

Kilde: Indberetninger fra elhandelsselskaberne.

- 84 pct. af erhvervs kunderne er små forbrugere med et årligt elforbrug under 20 MWh. Deres forbrug udgør 8 pct. af det samlede elforbrug.
- Knap 16 pct. er mellemstore forbrugere med et elforbrug mellem 20 og 20.000 MWh. Deres forbrug udgør 57 pct. af det samlede forbrug.
- De store erhvervs kunder med et forbrug over 20.000 MWh udgør under 1 pct. af det samlede antal erhvervs kunder og aftager samlet 35 pct. af strømmen.

Energistyrelsen

 Amaliegade 44
 1256 København K

T: +45 3392 6700

E: ens@ens.dk

www.ens.dk

Tabel 2 Fordeling på aftaletype andet halvår 2015

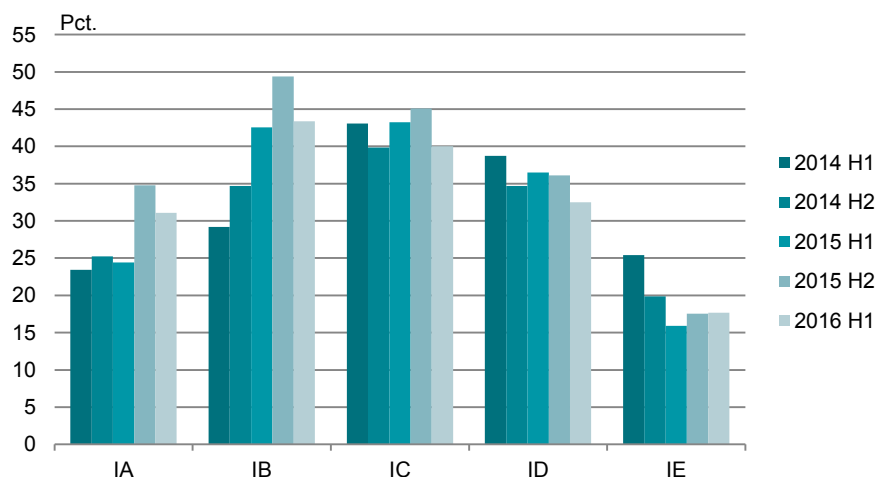
Interval	Fast pris		Variabel pris		Andre aftaler*		Total	
	Antal forbrugere	Faktureret elsalg	Antal forbrugere	Faktureret elsalg	Antal forbrugere	Faktureret elsalg	Antal forbrugere	Faktureret elsalg
	(pct.)	(pct.)	(pct.)	(pct.)	(pct.)	(pct.)	(pct.)	(pct.)
IA	23	31	68	64	9	4	100	100
IB	40	43	54	48	6	9	100	100
IC	41	40	38	38	22	22	100	100
ID	33	32	34	34	32	33	100	100
IE	19	18	50	52	31	31	100	100

Anm.: Af diskretionshensyn er fordelingen på intervallerne IF og IG ikke vist i tabellen

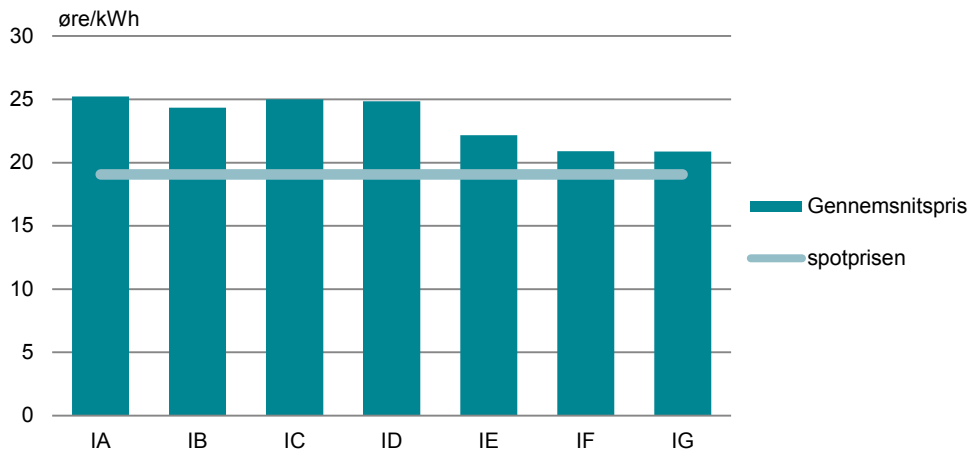
* Andre aftaler er aftaler, hvor prisen ikke er enten fast eller variabel i aftaleperioden - f.eks. aftaler med variabel pris med prisloft.

- De små forbrugere og de meget store forbrugere køber i høj grad el til variabel pris. De mellemstore virksomheder køber i lidt højere grad el til faste priser.
- Andelen af el, der købes til fast pris, er faldet for forbrugsintervallerne IA-IE fra andet halvår 2015. En del af forbruget er skiftet til kontrakter med variabel pris, mens langt det meste er skiftet til produkter med en anden aftaletype.
- Overordnet er andelen af elforbruget, der handles på fastpriskontrakter steget over de sidste par år for de små forbrugere, mens den overordnet er faldet for de større forbrugere.

Figur 1: Andel af elforbruget, der er handlet på fastpriskontrakter



Figur 2 Gennemsnitsprisen sammenholdt med spotprisen første halvår 2016



Figur 2 sammenligner gennemsnitsprisen med den rene spotpris for el.

- Gennemsnitsprisen ligger for alle intervaller over spotprisen.
- For interval IA-ID er prisen omkring 5-6 øre/kWh højere end spotprisen i perioden, mens det for interval IE og IF er på 2-3 øre/kWh.
- For intervallet IG er forskellen knap 2 øre/kWh.¹

Figur 3 Prisafvigelser mellem gennemsnitspriser og spotprisen over perioder



- Afvigelsen fra indberetningerne til Eurostat til spotprisen er generelt mindre for første halvår 2016 end de foregående perioder.
- Den faldende forskel kan både skyldes et skift fra dyre fastpriskontrakter til variabel pris, men også indgåelse af nye fastpriskontrakter til en lav pris.

¹ For interval IG er der ikke indberetningskrav til Eurostat, da der i flere lande kun er få virksomheder med denne forbrugsstørrelse, herunder også i Danmark.

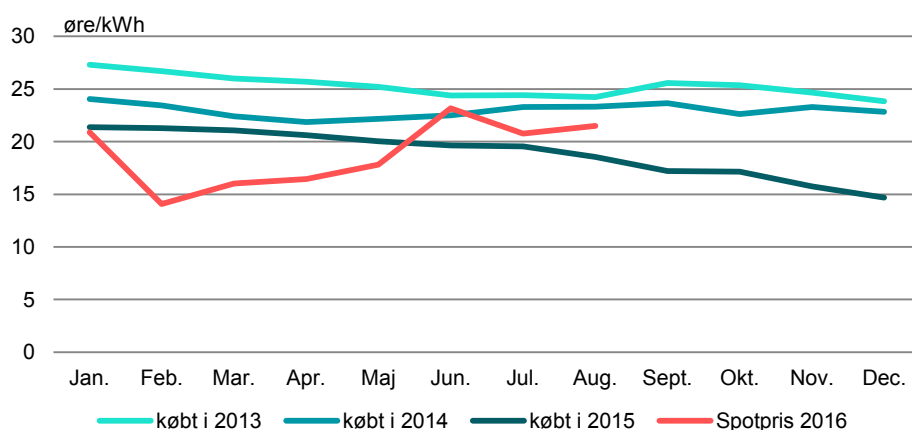
- Betydningen af fastpriskontrakter hænger sammen med den pris, som kontrakterne låses til, og hvordan priserne på forwardmarkedet har udviklet sig.

Udvikling på forwardmarkedet

Forskellen mellem de indberettede elpriser og spotprisen skal til dels ses sammen med virksomheders køb af fastpriskontrakter som en forsikring mod svingende priser og udviklingen på forwardmarkedet for el. Forwardmarkedet, hvor fastpriskontrakterne for el handles, har for 2016 yderligere tilpasset sig det overordnede fald i spotpriserne, som begyndte i midten af 2013 og førte til et absolut lavpunkt i juli 2015. Efterfølgende har spotprisen været stigende med enkelte lavpunkter i slutningen af 2015 og i februar 2016. Stigningen i spotprisen gennem første halvår 2016 har været med til at mindske forskellen til forwardmarkedet. Har en virksomhed således indgået en fastpriskontrakt for 2016 i december 2015, så har virksomheden i samtlige måneder i 2016, med undtagelse af februar, modtaget el til en pris under spotprisen² – eventuelle abonnementsomkostninger og lignende ikke medregnet. Har en virksomhed derimod indgået en fastpriskontrakt for 2016 i december 2014, så har virksomheden generelt betalt mere end den faktiske spotpris i 2016.

Betydningen af udviklingen mellem spot- og forwardpriser hænger sammen med fordelingen af den handlede el på kontrakttyper. Den mindskede forskel mellem spot- og forwardpriser kan forklare en del af den mindskede forskel mellem spotprisen og den handlede gennemsnitspris, kombineret med et fald i andelen af el handlet på fastpriskontrakter med priser over spotprisen.

Figur 4 Udvikling i spot- og forwardpriser for 2016



Anm.: Forwardpriserne angiver købsår og –måned for forbrug i 2016. Eksempelvis er forwardpriserne på kurven "købt i 2015" priserne for 2016, som de udviklede sig gennem 2015. Det vil sige, at prisen for el i 2016 ved køb i januar 2015 var ca. 21 øre/kWh, mens den i december 2015 var ca. 15 øre/kWh.

Kilde: EA Energianalyse, egne beregninger.

² Dette ses ved at sammenholde prisen fra december på kurven "købt i 2015" med spotprisen for 2016.