



Bemanningsindikatorn

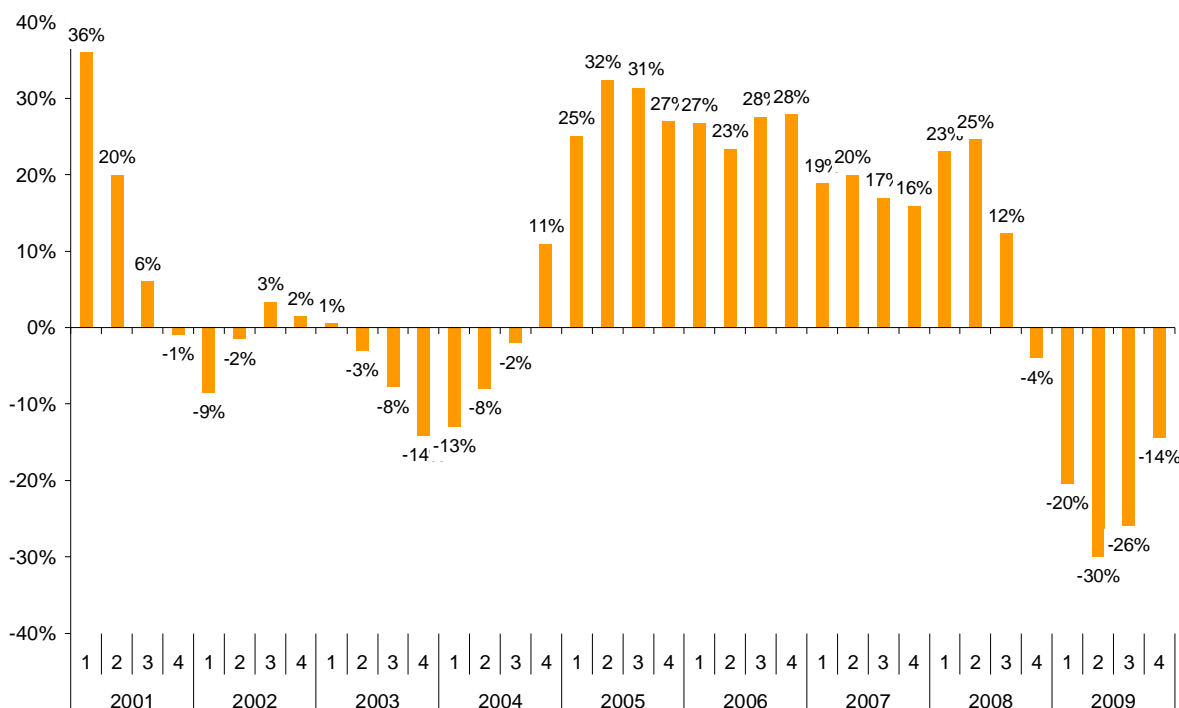
2010-02-10

Bemanningföretagens omsättningsutveckling för helåret 2009

Insamlingen av omsättningsuppgifter från bemanningföretagens medlemsföretag visar på en svag utveckling under helåret 2009. Utvecklingen under det fjärde och sista kvartalet blev -14 procent vilket inte är lika svagt jämfört med tidigare kvartal under året. Jämfört med år 2008 sjönk omsättningen med 23 procent under året. Det är det första året på fem år som branschen uppvisar negativ tillväxt. Under året omsatte urvalet 13,5 miljarder kronor.

Omsättningsutveckling i bemanningsbranschen Q1 2001 – Q4 2009

Förändring i procent jämfört med samma kvartal föregående år



Bemanningföretagen kommenterar utfallet för 2009

Året 2009 blev ett tungt år för bemanningföretag. Totalt minskade omsättningen med en fjärdedel. Speciellt industri, lager och logistik samt västra Sverige har drabbats hårt. Efterfrågan på tjänsten omställning har dock växt kraftigt under året och tredubblat omsättningen. Arbetsgivares svaga efterfrågan på arbetskraft har inneburit att tjänsten rekrytering tappat nära halva sin omsättning.

I skenet av den debatt som förs i media och som förstärks av vissa fack kan man få bilden av att bemanningsbranschen är väldigt stor och att speciellt personaluthyrningen har varit omfattande under 2009. Så är icke fallet. Uthyrningen inom industri och lager minskade med hela 37 procent. Uthyrning av tjänstemän har dock klarat sig betydligt bättre, även om minskningen är påtagliga 19 procent. Sammantaget kommer det dock att en längre tid innan bemanningsbranschen är tillbaka på de nivåer som rådde under 2008.

Stockholm i februari 2010
Henrik Bäckström
Förbundsdirektör
Bemanningföretagen

Bemanningföretagen

WWW.BEMANNINGSFORETAGEN.SE

För frågor avseende Bemanningsindikatorn: Henrik Bäckström, Bemanningföretagen 08-762 69 68
För frågor avseende Bemanningföretagens statistik: Jessica Lindblom, HUI 08-762 72 85

Utvecklingen i detalj

Under 2009 ökade omsättningen endast för tjänsteområdet omställning som ökade med 323 procent. Tjänsteområdet rekrytering minskade med 45 procent och var därmed det område som minskade mest.

Samtliga regioner utvecklades negativt under året. Västra Sverige uppvisar den svagaste utvecklingen och minskade med 38 procent. Stockholm minskade med 14 procent och var därmed den region som minskade minst.

Bemanningsindikatorn för 2009					
	Förändring i procent jämfört med samma kvartal föregående år				
	Jan - Mars	April - Juni	Juli - September	Oktober - December	2009 Ack.
<u>Tjänster</u>					
Uthyrning	-25 %	-33 %	-28 %	-17 %	-26 %
Entreprenad	17 %	-1 %	-24 %	-12 %	-5 %
Rekrytering	-48 %	-57 %	-50 %	-20 %	-45 %
Omställning	615 %	493 %	357 %	119 %	323 %
<u>Regioner</u>					
Norra Sverige	-20 %	-26 %	-33 %	-20 %	-25 %
Mellansverige	-14 %	-29 %	-23 %	-4 %	-18 %
Västra Sverige	-38 %	-47 %	-41 %	-23 %	-38 %
Stockholm	-7 %	-18 %	-16 %	-15 %	-14 %
Södra Sverige	-30 %	-33 %	-24 %	-6 %	-24 %
<u>Bemanningsbranschen</u>	-20 %	-30 %	-26 %	-14 %	-23 %
<u>totalt</u>					

Mer information

Mer information och analyser av bemanningsbranschen får du av Bemanningsföretagen.
www.bemanningsforetagen.se.

Du är välkommen att kontakta Förbundsdirektör Henrik Bäckström för kommentarer, analyser och andra frågor rörande bemanningsföretagen.

Henrik Bäckström, Förbundsdirektör, 08-762 69 68 (henrik.backstrom@almeqa.se)

Om Bemanningsindikatorn

Bemanningsindikatorn är Bemanningsföretagens kvartalsvis återkommande index för omsättningsutvecklingen hos medlemsföretagen. Bemanningsindikatorn ger en snabb överblick av branschens utveckling på kvartalsbasis. Har du intresse eller behov av mer detaljerad statistik ger Bemanningsföretagen även ut rapporten Bemanningsföretagens utveckling på kvartalsbasis. Du hittar rapporten på www.bemanningsforetagen.se.