

Apropå 2. 2013 Hallå, hallå, hörs jag?

Mobiltelefoni och bredband är idag lika viktig infrastruktur som vägar, vatten och elektricitet. Mobiltäckning och uppkoppling är självklarheter, eller borde vara det. Det är först när uppkopplingen inte fungerar som det blir uppenbart att nätet har blivit en kritisk samhällsinfrastruktur. Handelskammaren har tillsammans med kommunerna i Kronoberg låtit undersöka hur mobiltäckningen egentligen ser ut. Resultatet visar stora skillnader mellan täckningskartor och verklighet. Framförallt är det tydligt att det inte räcker med täckning på pappret, det måste fungera i praktiken också.

Knappt tre av fyra svenskar använder internet dagligen och 68 % använder smartmobiler.¹ I åldrarna 12-34 år använder över 90 % nätet dagligen. Nästan hälften av smartmobilägarna använder internet i mobilen varje dag. Ungefär åtta av tio människor använder uppkopplingen för att köpa varor och tjänster, göra bankärenden och betala räkningar samt skriva och läsa e-post.² Det har blivit en allt mer naturlig del av vardagen och utanför storstäderna ersätter mobilen i ökad utsträckning samhällstjänster och servicefunktioner. Tekniken gör det möjligt att knyta samman stad och landsbygd så att människor kan välja var de vill bo utan att behöva välja bort tillgången till shopping, samhällstjänster och service.

Företagen har också blivit uppkopplade. 98 % av företag med fler än tio anställda använder uppkopplade datorer.³ Bland mindre företag är det 91 % som använder datorer och 90 % som har tillgång till internet. Bland svenska företag är den vanligaste uppkopplingen mobilt internet via 3G eller 4G.

Uppkoppling borde vara en självklarhet

Tillgången till fungerande mobiltäckning och internetaccess har blivit allt viktigare för både privatpersoner och företag. Konsumenterna kan idag få tillgång till en oöverträffad bredd av tjänster och produkter via internet och e-handel oberoende av var de befinner sig. På samma vis kan företag snabbare och enklare nå betydligt bredare marknader över så gott som hela världen. Hal Varian, Googles chefsekonom, myntade begreppet *Micro Multinationals* för att beskriva små företag som med internets hjälp kan agera på internationell marknad redan från uppstarten.⁴ Omvänt gäller förstås att andra företag får tillgång till den svenska marknaden och konkurrerar inte minst med små och medelstora företag. Sammantaget betyder det att svenska företag som saknar fungerande uppkoppling och tillgång till den digitala marknaden inte bara förlorar i konkurrenskraft mot andra svenska företag utan också mot en internationell, digitaliserad marknad.

¹ *Svenskarna och Internet 2013, .SE 2013*

² *Ibid*

³ *Företagens användning av it 2012, SCB 2013*

⁴ *Computer Mediated Transactions, Hal Varian, UC Berkeley and Google, 2010*

E-handeln kommer att bli allt viktigare, inte minst i takt med att en gränsöverskridande digital marknad växer fram. Ett första steg på vägen är en inre digital marknad inom EU.⁵ När det är lika enkelt, om inte enklare, att köpa en vara från andra länder som från en butik några kilometer bort förändras förutsättningarna i grunden för hur vi handlar. Men det ställer krav på kommunikationsinfrastrukturen. Det finns många framgångsrika e-handelsföretag i Kalmar och Kronobergs län. Detta är företag vars hela affärsidé förutsätter välfungerande internetuppkoppling. De erbjuder arbetstillfällen som inte hade kunnat skapas på orterna annars.

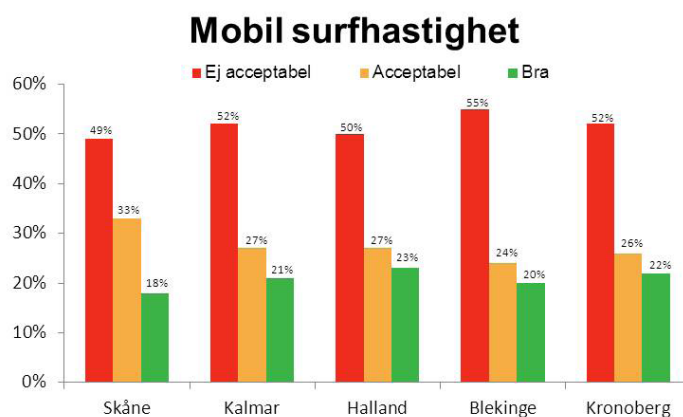
Oavsett om det handlar om produkter eller tjänster digitaliseras en allt större del av ekonomin. Idag gör de flesta sina bankärenden via internet, inköp föregås av prisjämförelser på nätet och affärsmöten kompletteras med sociala nätverkstjänster och videokonferenser. Tillgången till fungerande, pålitlig uppkoppling – både fast och mobil – är inte en konkurrensfördel idag. Det är ett måste. Omvänt betyder det här förstås också att regioner som inte erbjuder tillgång till pålitlig, fungerande uppkoppling blir allt mer isolerade och förlorar sin attraktionskraft både som bostadsorter och företagsklimat.

Märks när det inte funkar

I takt med att användningen och användningsområdena för mobiltelefoner och bredband växer blir det också ett allt större problem när uppkopplingen inte fungerar som den ska. Enligt en undersökning av mobil surfhastighet i Sverige baserad på över fem miljoner mätningar har den genomsnittliga hastigheten för att ladda ned data mer än fördubblats från 2012 till 2013.⁶ Trots det finns det fortfarande stora problem i flera delar av landet.

Bäst i Sydsverige är Skåne som placerar sig på en andra plats i hela landet i nedladdningshastighet och på tredje plats i uppladdningshastighet. Därefter följer i fallande ordning Kalmar, Halland, Blekinge och Kronoberg som alla placerar sig under riksgenomsnittet.⁷ Kronoberg är tredje sämst i landet vad gäller både nedladdnings- och uppladdningshastighet. Samtliga sydsvenska län har förbättrats mellan 2012 och 2013, men i absoluta tal och relativt resten av landet ser det fortfarande inte bra ut.

Enligt Stiftelsen för internetinfrastrukturens tjänst *Bredbandskollen* visade endast var femte mätning i Sydsverige under november 2013 bra uppkopplingshastighet.⁸ Nästan hälften av mätningarna gav istället resultatet ”inte acceptabelt”.



Teknikutvecklingen skapar nya möjligheter för både hushåll och företag, men den ställer också nya krav på den grundläggande infrastrukturen. Mobiltäckning och bredbandsutbyggnad går hand i hand. Nästa generations mobilnät (4G) kräver fiberuppkoppling till masterna, vilket i sin tur kräver att det finns en väl utbyggd bredbandsinfrastruktur att ansluta masterna till. Bredband är en nödvändig men inte tillräcklig del av kommunikationsinfrastrukturen, eftersom framtidens företagsklimat och boendemiljöer kommer att bedömas både utifrån fasta och mobila uppkopplingsmöjligheter.

⁵ *Towards a Single Digital Market in the Baltic Sea Region, Baltic Chambers of Commerce Association, Baltic Development Forum och Tillväxtverket 2012*

⁶ *Bredbandskollen – mobil surfhastighet 2013, Internetinfrastrukturstiftelsen 2013*

⁷ *Ibid*

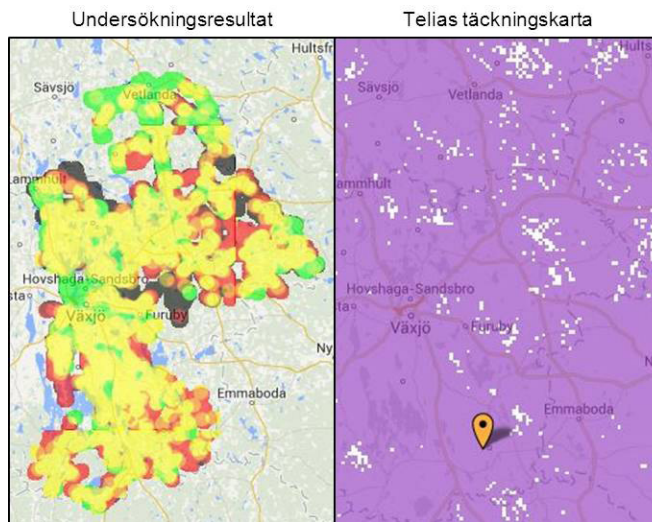
⁸ www.bredbandskollen.se/statistik/ (131205)

Brus och brutna samtal

Förutom uppkopplingen till nätet behövs mobiltäckningen för att göra det möjligt att ringa och ta emot samtal. I en undersökning bland 1200 småföretagare uppgav knappt sju av tio, 69 %, att dålig mobiltäckning hindrar dem i deras företagsverksamhet.⁹ Uppkoppling är något digitalt, antingen fungerar det eller fungerar det inte. Om det inte går att komma åt e-posten och telefonsamtalen bryts har man inte en fungerande uppkoppling.

Som privatperson eller företag är det svårt att bilda sig en uppfattning om hur mobiltäckningen faktiskt ser ut. Det beror exempelvis på operatören, trafiken i nätet, var man befinner sig och vilken telefon man använder. Samtidigt är det just uppkoppling och täckning som mobiloperatörerna säljer och det är viktigt att få god insyn i vad man köper. Handelskammarens medlemsföretag i Kronoberg kände inte igen sig mobiloperatörernas beskrivningar av täckningen. Handelskammaren har tillsammans med kommunerna i Kronobergs län låtit mäta hur täckningen faktiskt ser ut i regionen.¹⁰ Resultatet talar sitt tydliga språk. Den teoretiska täckning som visas upp av operatörerna ligger ibland långt ifrån verklighetens karta. En jämförelse mellan Telias egna täckningskartor och undersökningens resultat visar på två skilda världar.

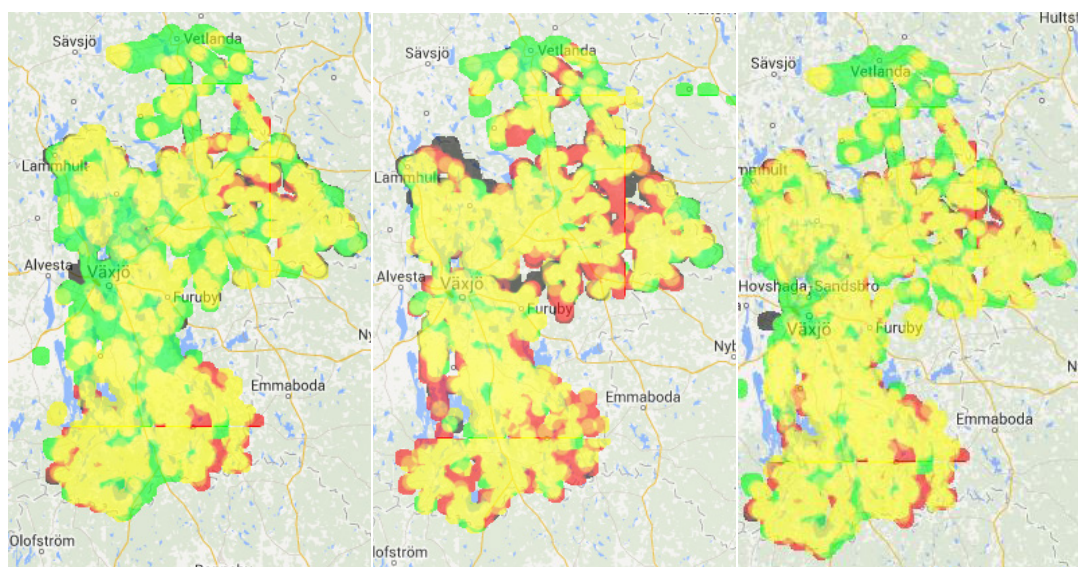
SKILDA VÄRLDAR



Grön: Bra
Gul: Bristfällig
Röd: Dålig
Lila: Täckning utomhus
Vit: Ingen täckning

Källa: Iqmtel

Enligt Telias kartor kan man förvänta sig att använda sin mobiltelefon i så gott som hela regionen. Undersökningens resultat visar istället att risken för att samtal bryts eller att täckningen helt försvinner är omfattande (gula och röda fält). Skillnaden mellan dem spelar en avgörande roll för hur det är att bo och driva företag i regionen. De områden i den vänstra kartan som saknar färg ingick inte i undersökningsområdet. Undersökningens resultat för andra mobiloperatörer tecknar en liknande bild av täckningen i Kronoberg.



Grön: Bra
Gul: Bristfällig
Röd: Dålig
Svart: Obefintlig

Fr.vä. Tre, Tele2

Telenor

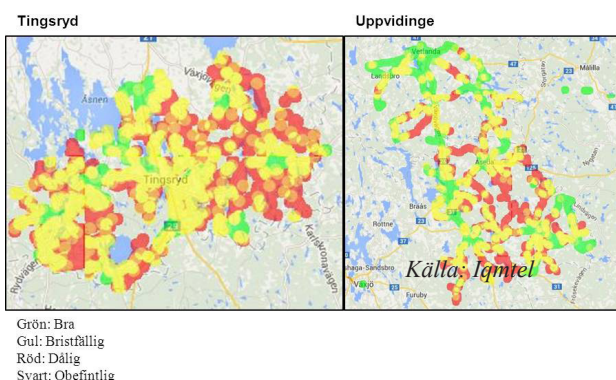
Källa: Iqmtel

⁹ Undersökningen genomfördes av företaget Visma: www.vismaspcs.se/nyheter/2013/november/dalig-mobiltackning-stort-problem-for-foretagsverige (131205)

¹⁰ Undersökningen genomfördes av företaget Iqmtel, för tekniska specifikationer kontakta Handelskammaren eller företaget.

Det är tydligt att mobiltäckningen i Växjöområdet karakteriseras av risken för brutna samtal och dålig uppkoppling. Mobiloperatören Tre klarar sig bäst av de fyra som undersökts, men även här dominerar bristande täckning utanför tätortsområden. Det är också tydligt att det finns vita fläckar i täckningen som är gemensamma för alla undersökta operatörer. Det tyder på en strukturell brist i nätet som sådant. På motsvarande vis ger undersökningsresultatet en förhållandevis dystert bild av läget i Tingsryd och Uppvidinge kommun.

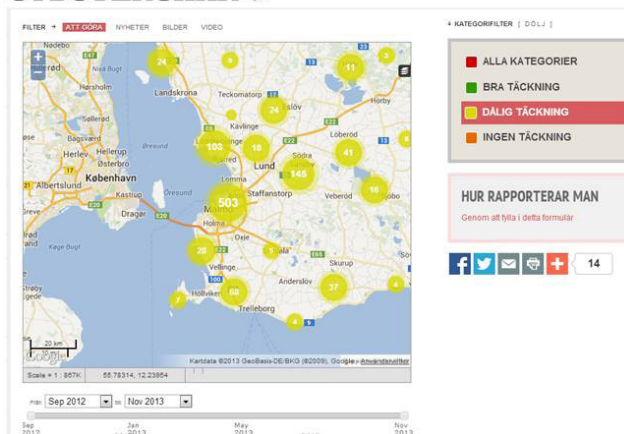
TELIA I TINGSRYD OCH UPPVIDINGE



Undersökningsresultatet ska inte läsas som en kritik mot enskilda operatörer. Resultatet visar på avsaknaden av en gemensam överblick av mobiltäckningsläget och det är det som är början på det egentliga problemet. Det behövs en gemensam bild att utgå ifrån för att sedan diskutera vad politiker och operatörer på marknaden kan göra för att förbättra situationen. Den politiska debatten får ofta en övervikt mot konsumentupplysning, men för företagsklimatet är det den bristande täckningen som är problemet. Det är vad debatten borde handla om.

Tidningen Sydsvenskan genomförde med läsarnas hjälp en liknande undersökning i Malmöregionen, och även där finns det tydliga brister i hur mobiluppkopplingarna fungerar i praktiken.¹¹

SYDSVENSKAN



Källa: Sydsvenskan

Frågan om mobiltäckning är svår att överblicka eftersom täckningen är beroende både av sändare och mottagare. Det handlar om mobiloperatörerna, men också om var man befinner sig, om man är inom- eller utomhus, vilken telefon man har och hur trafiken i nätet ser ut. Men det är tydligt att tillgången till fungerande mobil uppkoppling är bristfällig i stora delar av Sydsvetrike, vilket är ett problem, oaktat hur man mäter. För företag och privatpersoner spelar det ingen roll *varför* samtalen bryts och mobilen inte fungerar. Det som spelar roll är *att* det inte fungerar. För att angripa problemet krävs mer transparens från mobiloperatörerna och en gemensam bild av nuläget mellan operatörer, kunder och politiker.

Regeringen har gett Post- och Telestyrelsen (PTS) i uppdrag att ta fram förslag på hur information och tillsynsmöjligheter för mobiltäckning ska kunna förbättras.¹² Uppdraget ska redovisas till regeringen den 31 mars 2014. Därefter är det viktigt att både operatörer och beslutsfattare går från ord till handling för att koppla upp våra företag och hushåll på riktigt och inte bara i teorin. Mobiltäckningsproblemet handlar till sist inte om information, utan om bristande uppkopplingsmöjligheter.

11 <http://www.sydsvenskan.se/mobilkartan/> (131205)

12 Regeringsbeslut N2013/3639/ITP

Från ord till uppkoppling

Även om frågan med uppkoppling – bredband så väl som mobiltäckning – är komplex finns det gott om åtgärder att vidta både på lokal och nationell nivå.

► Det är tydligt att bristande uppkoppling är ett påtagligt och allvarligt problem för många företag och hushåll idag. Kartorna stämmer inte överens med verkligheten. Det behövs en sammanhängande och gemensam bild av hur mobiltäckningsläget ser ut både på kommunnivå och i landet som helhet. Operatörer, politiker och kunder måste kunna utgå från samma verklighetsbild.

► Mobiloperatörerna måste ta sin del av ansvaret, men ytterst agerar de utifrån regler som styrs av politiken. Det finns därför ett tydligt politiskt ansvar att skapa rätt incitament på marknaden. Det gäller särskilt användningen och utbyggnaden av mobil- och fibernät. Det behövs exempelvis bättre regler för samgrävning och koncessionsprocesser. Nästa generations mobiltelefoni, 4G, är beroende av fiberuppkoppling till mobilmasterna. Det betyder att kopplingen mellan mobiltelefoni och bredband förstärks ytterligare.

► Dessutom byggs det i skrivande stund flera parallella nät som lämnar samma områden utan täckning. Man behöver göra skillnad på passiv och aktiv infrastruktur. Kravet på fiberinfrastrukturen bör vara att det ska vara s.k. svartfiber, det vill säga att fibernätet är öppet för alla operatörer att hyra in sig på och ansluta sin egen utrustning till. Därmed ska det också vara enkelt för kunder att byta operatör.

► En av de största politiska utmaningarna ligger i att förbättra allokeringen av signalfrekvenser för att bättre utnyttja frekvensbandet på ett sätt som återspeglar dagens kommunikationsbehov.

► Interregionalt och lokalt bör politiker kunna samarbeta för att etablera pålitlig och fritt tillgänglig uppkoppling i kollektivtrafiken.

► En eller ett par kommuner borde i samarbete med näringsliv och mobiloperatörer genomföra ett pilotprojekt för att skapa bästa möjliga uppkopplingsförutsättningar. Arbetet bör stödjas och dokumenteras av PTS för vidare kunskapsdelning. Ett sådant projekt skulle skapa värdefulla erfarenheter som kan spridas till andra regioner.

.....
Sydsvenska Industri- och Handelskammaren
Apropå 2.2013 Hallå, hallå, hör du mig?

Författare: Joakim Lundblad och Gustaf Lorentz